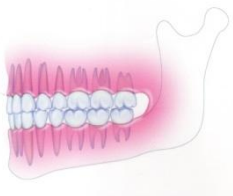


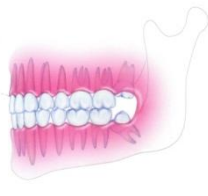
特集 | 親知らず

第3大臼歯、智歯とも言われ、思春期後半から20歳以降に生えることが多いです。ヒトの第3大臼歯は、退化の傾向があり、無い人もいます。生えても方向や位置が異常であるなど、咀嚼に役立たない歯である場合が多いです。

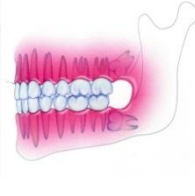
親知らずの生え方



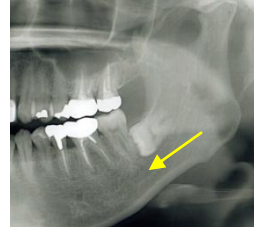
正常に咬み合っている状態。



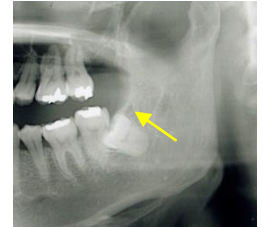
顎が小さい場合や親知らずが大きい場合は生えるスペースがなく、斜めに生えたりします。



骨の中や歯肉の中で横や斜めになり、生えてこられない状態。



レントゲン写真で見ると親知らずが上方向や下方向に生えているのがわかります。



親知らずのトラブル



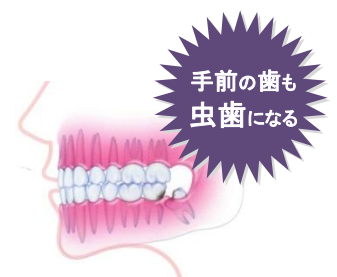
歯肉が腫れる



プラークがたまりやすくなる



虫歯になる



手前の歯も虫歯になる

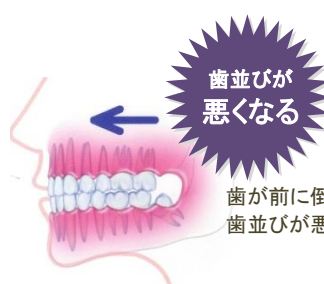


歯周病になる



歯肉を傷つける

咬み合う歯がないと、歯が伸びて歯肉を噛んでしまいます。



歯並びが悪くなる

歯が前に倒され歯並びが悪くなる

画像: MORITA「トリニティーコア」より

親知らずを抜かなくてはならない時!

- 親知らずの周りの腫れや痛みが繰り返されるとき
- 物がつまりやすく、親知らずの前の歯が虫歯になりやすいとき
- 親知らずが虫歯になり、治療器具が入らないとき
- 歯並びに影響がでる場合
- 噛み合う歯がなく、歯肉を噛んでしまうとき



なぜ抜くのが大変??

下顎の親知らずを抜くのは、術後の腫れや痛みが出ることがあり悩む方も多いと思います。

抜歯の難易度は、歯の位置や方向、歯根の形、骨の硬さ、歯と骨の癒着の有無、神経との関係などに左右されます。(裏の表を参照)



あなたの親知らずはどのタイプ？

削る骨が少なく
術後腫れにくい

削る骨の量



削る骨が多く
術後腫れやすい

参考資料: クインテッセンス出版株式会社「nico」

抜いた後に気をつけること！

- ブクブクがいはししないでください。
- 抜歯直後は止血のためにガーゼを噛んでいただきます。
- お薬は処方通りに服用してください。
- お食事は反対側の歯で柔らかいものを。
- 当日は激しい運動や入浴(シャワーOK)、飲酒など、血行が良くなることは避けましょう。
- アイスノンなど冷たすぎるもので冷やすのはやめましょう。

理事長コラム(二)

炎症を繰り返すか、
その恐れのある「親知らず」は
抜きましょう！

「親知らず」という呼称の由来を文献的に検索した訳ではないですが、人生四十年程度だった明治時代までは、それこそ親知らずが生える頃には親は存命していないということだったのでしよう。世界的には、智歯(智恵歯)が一般的で英語では wisdom tooth、ドイツ語では Weis Zahn と言います。

脅かす存在となることが多いのです。従って、智歯周囲炎を繰り返している場合や、第二大臼歯の後面に虫歯を誘発している場合は、抜くことをお勧めします。

本報第五号でも触れましたように、戦後の高度経済成長時代から栄養が良くなり、顎の発育よりも歯の発育が勝り、骨体部という、歯が生える部分に歯が入りきらなくなる傾向が強くなっているようです。実際、私が日常臨床で抜歯している下顎智歯は堂々としていて、その前の第一、第二大臼歯に劣らないサイズを示すことが多いです。こうして後発の下顎智歯は「椅子取りゲーム」に負けて、斜めまたは完全横向きとなつて(上図参照)前の第二大臼歯も

智歯を悪者のように言ってきましたが、有効利用できる場合があります。それは第一、第二大臼歯が欠損してしまった際に、智歯を自家移植することが出来る場合です。従って、何でもかんでも抜歯という必要はありません。

一方、上顎の親知らずで骨体部が足りない場合、下顎と違ってほった側や後の方向に歯冠が向かい、虫歯になり易くなります。その場合は抜歯となりますが、下顎に比べ侵襲も少なく、それほど難しくありません。

以上、理事長として初めて自慢してしまいますが、智歯の抜歯はお任せ下さい。お待ちしております。

「椅子取りゲーム」に負けて、斜めまたは完全横向きとなつて(上図参照)前の第二大臼歯も

お待ちしております。